



# การดูแลสุขภาพสัตว์

ข้อมูลที่เฉพาะเจาะจงเรื่องแนวทางการปฏิบัติด้านสัตว์บาลและสวัสดิภาพในส่วนที่เกี่ยวข้องกับสุขภาพสัตว์สำหรับสัตว์ในที่กักขัง

# สุขภาพและสวัสดิภาพของสัตว์

## จุดมุ่งหมาย

เพื่อให้มีความรู้และความเข้าใจเกี่ยวกับ:

- ความสำคัญของการตรวจสุขภาพโดยเจ้าหน้าที่ทุกคนเป็นประจำ
- โปรแกรมด้านสัตวแพทยศาสตร์และเวชศาสตร์ป้องกันที่มีประสิทธิผลเพื่อให้แน่ใจว่ามีการปฏิบัติด้านการดูแลสุขภาพที่ดีที่สุด
- เหตุใดการเข้าใจลักษณะทางชีวภาพของสายพันธุ์และความต้องการที่จำเพาะเจาะจงกับสายพันธุ์จึงเป็นสิ่งจำเป็นในการจำแนกพฤติกรรมที่บ่งชี้ถึงอาการปวดหรือความทุกข์

## วัตถุประสงค์

- ประเมินความสำคัญของสุขภาพสัตว์ที่ดีในฐานะที่เป็นส่วนประกอบหนึ่งของสวัสดิภาพสัตว์ที่ดี
- รู้ส่วนประกอบของการตรวจสุขภาพด้วยสายตา
- ระบุสิ่งที่บ่งชี้ว่าสัตว์ในสวนสัตว์มีการปวดเฉียบพลันและเรื้อรัง
- ระบุปัจจัยที่บ่งชี้สุขภาพที่ไม่ดีและวิธีการลดปัจจัยเหล่านั้น



## หลักการและเหตุผล

- การวินิจฉัยโรคในสัตว์และการรักษาอย่างทันท่วงที่เป็นสิ่งจำเป็นในการลดผลกระทบของความปวด การบาดเจ็บ หรือโรค
- การพัฒนาการปฏิบัติด้านสวัสดิภาพสัตว์ที่ดีจะลดโอกาสที่จะเกิดผลลัพธ์ด้านสุขภาพที่ไม่ดี การแพร่ระบาดของโรค และการบาดเจ็บ





# การตรวจสุขภาพด้วยสายตาคืออะไร

ความรู้และความเข้าใจที่เจ้าหน้าที่ดูแลสัตว์มีเกี่ยวกับสายพันธุ์สัตว์ (และสัตว์แต่ละตัว) ภายในการดูแลของตนเป็นสิ่งสำคัญอย่างมากในการรักษาสุขภาพและสวัสดิภาพที่ดีสำหรับสัตว์ในที่พักขัง

การดำเนินการตรวจสุขภาพสัตว์ด้วยสายตาเป็นประจำเป็นส่วนสำคัญของความรู้และความเข้าใจที่ต่อเนื่องนี้

การตรวจสุขภาพด้วยสายตาทำให้สามารถระบุความผิดปกติใด ๆ ในสุขภาพหรือพฤติกรรมของสัตว์ และมีการรายงานและการปฏิบัติใด ๆ ที่เกี่ยวข้องได้อย่างทันท่วงที ซึ่งจะช่วยให้แน่ใจว่าสัตว์ได้รับมาตรฐานสวัสดิภาพสัตว์ที่ดีอยู่เสมอ

## การตรวจสุขภาพด้วยสายตา

- ตรวจสอบสัตว์ทุกตัวทุกวันผ่านการสังเกตสุขภาพและพฤติกรรม
- อย่างไรก็ตาม อย่าตรวจสอบทุกวันหากอาจส่งผลเสียต่อสัตว์ ตัวอย่างเช่น หากครบวงจรระยะของรอบการผสมพันธุ์
- หากสัตว์ผ่านการฝึกให้นั่งบนตาชั่งเองได้ การชั่งน้ำหนักตัวสัตว์ทุกสัปดาห์หรือทุกเดือนสามารถช่วยให้พบปัญหาสุขภาพได้ตั้งแต่เนิ่น ๆ และให้ตัวบ่งชี้ถึงความแข็งแรงของร่างกายของสัตว์ได้อย่างเหมาะสม



### ข้อควรจำ!

การตรวจสุขภาพด้วยสายตาควรเป็นส่วนหนึ่งในกิจวัตรในแต่ละวันของคุณ อย่าตรวจสุขภาพเฉพาะแค่ตอนที่คุณคิดว่าอาจมีปัญหา แต่ให้ประเมินสัตว์แต่ละตัวทุกวัน แทนเพื่อช่วยให้คุณพบสัญญาณเตือนได้ตั้งแต่เนิ่น ๆ อย่าลืมทำให้แน่ใจว่าคุณบันทึกข้อมูลเอาไว้เพื่อให้คนอื่นสามารถเข้าดูได้ (เช่น ในสมุดบันทึกประจำวัน)

### รู้จักสัตว์ของคุณ

เรียนรู้ที่จะพบเห็นการบาดเจ็บหรืออาการป่วยด้วยการตรวจสอบและบันทึกสิ่งที่คุณสังเกตเห็นเป็นประจำ



ในฐานะผู้ดูแลสัตว์ เป็นสิ่งสำคัญที่คุณต้องสามารถรับรู้และสังเกตเห็นสัญญาณที่แสดงถึงสุขภาพและสวัสดิภาพที่ดีในสัตว์ของคุณ ซึ่งรวมถึง:

- สัตว์ตื่นตัว แจ่มใส และตอบสนองต่อสิ่งกระตุ้นใหม่หรือสิ่งกระตุ้นที่ไม่คาดคิดได้
- สัตว์มีสภาพร่างกายที่ดี
- สัตว์ไม่มีอาการปวด โรค แผลบาดเจ็บหรือความทุกข์ทรมาน
- สัตว์มีการพัฒนาและการแสดงพฤติกรรมตามธรรมชาติ
- ระดับการเจริญเติบโต การพัฒนา การสืบพันธุ์ และอายุขัยของสัตว์ปกติ
- สัตว์มีการโต้ตอบกับสภาพแวดล้อมอย่างกระตือรือร้นและมีพฤติกรรมปกติ (การเล่นและการพักผ่อน)

# การสังเกตเห็นอาการปวด - สิ่งที่คุณมองหา

เราต้องให้ความสนใจพฤติกรรมและระดับการเคลื่อนไหวของสัตว์อย่างใกล้ชิด และตรวจสอบพฤติกรรมที่เปลี่ยนแปลงซึ่งอาจเกี่ยวข้องกับอาการปวด การปวดสามารถแบ่งออกได้เป็นสองประเภท:

**การปวดเฉียบพลัน** – การปวดในระยะสั้นซึ่งมักเป็นการตอบสนองต่อการบาดเจ็บหรือการผ่าตัด

การปวดเช่นนี้มองเห็นได้ง่ายเพราะเราอาจเห็นการบาดเจ็บ หรือสังเกตเห็นสัญญาณที่เฉพาะเจาะจง เช่น อยู่ดี ๆ สัตว์ก็ขากะเผลก

**การปวดเรื้อรัง** – การปวดในระยะยาวที่มักค่อย ๆ เกิดขึ้นตามกาลเวลา และอาจตรวจพบได้ยากเพราะสัตว์อาจเปลี่ยนแปลงพฤติกรรมของตนเพื่อ “ปิดบัง” อาการปวด การปวดเช่นนี้มักเกี่ยวข้องกับปัญหาสุขภาพที่เสื่อมลง เช่น ข้อเสื่อม โรคฟัน โรคตา หรือโรคผิวหนัง

ต้องดำเนินการรักษาหรือแก้ไขทันทีหากสัตว์ได้รับบาดเจ็บหรือไม่สบาย หรือหากพบสวัสดิภาพที่ไม่ดีไม่ว่าในเวลาใดก็ตาม รายงานต่อหัวหน้าหรือบุคลากรระดับสูง และปรึกษาสัตวแพทย์

## โรค หรือ การบาดเจ็บ

สัตว์ป่าที่เป็นโรคหรือบาดเจ็บมักซ่อนสัญญาณการเจ็บป่วยที่ชัดเจนเอาไว้ นั่นเป็นเหตุผลว่าทำไมการเฝ้าสังเกตแม้กระทั่งการเปลี่ยนแปลงที่เล็กน้อยที่สุดในด้านการเคลื่อนไหว สภาพร่างกายและสภาพผิวหนัง อาหารการกินที่ได้รับ หรือพฤติกรรมที่แตกต่างจากสิ่งที่เป็นปกติสำหรับสัตว์ตัวนั้นจึงเป็นสิ่งสำคัญอย่างยิ่ง สัตว์ต่างชนิดกันจะแสดงให้เห็นว่าตัวเองไม่สบายแตกต่างกัน ตัวอย่างเช่น สัตว์สังคมอาจหยุดมีปฏิสัมพันธ์กับสัตว์ตัวอื่นในกลุ่มและอาจถูกตัวอื่นแกล้ง

เป็นสิ่งสำคัญที่คุณต้องรู้จักสัตว์ของคุณและบอกได้ว่าสัตว์กำลังปฏิบัติไม่ปกติหรือไม่ หากสัตว์ในการดูแลของคุณแสดงสัญญาณใด ๆ เหล่านี้ คุณควรแจ้งสัตวแพทย์โดยทันที:

- ความเฉื่อยชา นอนมากเกินไป หรือความซึมเศร้า
- การบาดเจ็บ เช่น ขากะเผลกหรือแผลถลอก
- อาเจียน
- ระดับความก้าวร้าวผิดปกติ
- การมีปฏิสัมพันธ์ทางสังคมลดลงในสัตว์ที่ปกติเป็นสัตว์สังคม
- ความขัดแย้งทางสังคม
- การซ่อนตัวเป็นเวลานาน
- การจัดแต่งขนมากเกินไป (อาจมีปรสิตร)
- ความอยากอาหารลดลง
- พฤติกรรมซ้ำ ๆ ผิดปกติ



บางครั้งคุณอาจเห็นได้ชัดเจนว่าสัตว์สุขภาพไม่ดีหรือไม่ แต่บางครั้งสัตว์ก็จะพยายามซ่อนว่ามันรู้สึกไม่สบาย เพราะการแสดงอาการป่วยในธรรมชาติจะทำให้มันมีความเสี่ยงที่จะถูกล่าหรือถูกแข่งขัน คุณจำเป็นต้องรู้จักสัตว์ของคุณ เพื่อให้คุณสามารถมองเห็นการเปลี่ยนแปลงใด ๆ ในพฤติกรรมของสัตว์ที่อาจบ่งชี้ว่าสัตว์มีสุขภาพไม่ดีได้อย่างง่ายดายและรวดเร็ว สัตว์จะมีการบาดเจ็บเล็กน้อยเป็นครั้งคราว แต่สิ่งที่สำคัญคือความสามารถที่จะตระหนักว่าจะลงมือรักษาหรือแก้ไขการบาดเจ็บเหล่านั้นเมื่อใด

**คำถาม: คุณจะรู้ได้อย่างไรว่าสัตว์ตัวใดตัวหนึ่งที่คุณดูแลมีอาการปวด ขั้นตอนต่อไปของคุณเพื่อช่วยเหลือสัตว์ตัวนั้นจะเป็นอะไร**





# การตรวจสุขภาพด้วยสายตาทุกวัน



**ตา** ตาของสัตว์ใส สว่าง ไม่มีขี้ตา และตอบสนองต่อสิ่งแวดล้อมหรือไม่



**หูและจมูก** สัตว์ไม่มีขี้หูและไม่มีเศษเนื้อตาย เช่น ขากลอกคราบของสัตว์เลี้ยงคลาน แทะกหูสัตว์ยังคงอยู่หรือไม่ (หากใช้งาน) มีสัญญาณว่ามีการบาดเจ็บใด ๆ หรือไม่ ตำแหน่งของหูเปลี่ยนแปลงซึ่งอาจบ่งชี้ว่าสัตว์มีอาการปวดหรือไม่



**ปาก/ฟัน/จะงอยปาก** มีแผลในปาก ฟันหัก หรือจะงอยปากยาวผิดปกติ มีความเสียหาย หรือมีการบาดเจ็บหรือไม่ มีสัญญาณว่าสัตว์มีอาการปวดขณะที่กินอาหารหรือไม่



**กีบเท้า/กรงเล็บ/เข่า** กีบเท้า/กรงเล็บ/เข่ายาวเกิน เสียหาย แตก หรือขัด ขวางการเคลื่อนไหวหรือไม่ จำเป็นต้องมีการตัด/แต่งทรงกีบเท้า/กรงเล็บ/เข่า หรือต้องมีการเพิ่มวัตถุหรือวัสดุรองพื้นเพื่อช่วยให้กีบเท้า/กรงเล็บ/เข่าเสถียรลงในส่วนที่จัดให้สัตว์อยู่หรือไม่



**การเคลื่อนไหว** สัตว์เคลื่อนที่และมีพฤติกรรมปกติหรือไม่ สัตว์เดินกะเผลก หรือทำเดินเปลี่ยนแปลงไปหรือไม่ สัตว์แสดงสัญญาณว่ามีความเจ็บปวดเมื่อเคลื่อนที่ หรือสิ่งที่จะทิ้งน้ำหนักลงบนแขน/ขาข้างหนึ่งหรือไม่



**ขนสัตว์/ผิวหนัง/เส้นขน/เกล็ด** ขนสัตว์เป็นประกาย เท่า ๆ กัน และไม่มีปรสิตรหรือไม่ เส้นขนดูเรียบและมีลักษณะเดียวกันทั้งหมดหรือไม่ มีเกล็ดที่อยู่ผิดที่หรือมีเกล็ดหลงเหลือจากการลอกคราบหรือไม่ มีการงอก รอยถลอก หรือสัญญาณการบาดเจ็บอื่น ๆ หรือไม่ มีความเสียหายใด ๆ กับครีบนวด หรือหวดแมลงหรือไม่



**ส่วนหลังของสัตว์สี่เท้า/มูลสัตว์** ส่วนด้านหลังของสัตว์ไม่มีปรสิตรและปราศจากคราบมูลหรือไม่ มูลสัตว์ดูปกติและมีรูปร่างเหมาะสมหรือไม่



**สภาพร่างกาย** ลักษณะกล้ามเนื้อและสถานะทางกายภาพโดยทั่วไปของร่างกายสัตว์ดูปกติและมีสุขภาพดีหรือไม่



# ตารางอุจจาระสัตว์

## การวิเคราะห์มูลสัตว์



คุณสามารถรู้เรื่องสุขภาพของสัตว์ได้มากมายจากอุจจาระของมัน ขณะทำความสะอาด คุณควรตรวจสอบว่าอุจจาระมีสีและลักษณะปกติ หากมีการเปลี่ยนแปลงใด ๆ เกิดขึ้น นั่นอาจหมายความว่าสัตว์กำลังมีปัญหาด้านสุขภาพหรือโภชนาการ ซึ่งควรมีการตรวจสอบและอาจต้องมีการปรับเปลี่ยนอาหาร การกินที่ให้กับสัตว์ต่อไป อาหารการกินที่มีองค์ประกอบทางโภชนาการบางอย่างสูงหรือต่ำเกินไปอาจทำให้ลักษณะของอุจจาระเปลี่ยนแปลง ตัวอย่างเช่น อุจจาระที่ปกติเป็นก้อนอาจเหลวมากขึ้น นอกจากนี้ขอให้ตระหนักเช่นกันว่าแ่งมูลอื่น ๆ อาจส่งผลกระทบต่อสัตว์ เช่น การให้บีทรูทจะทำให้อุจจาระมีสีแดง! เราแนะนำให้ทำการตรวจคัดกรองอุจจาระปีละสองครั้งเพื่อตรวจหาการติดเชื้อและปรสิต

ด้านล่างนี้เป็นตัวอย่างตารางอุจจาระสัตว์ ซึ่งจะแสดงให้เห็นว่าคุณจะสามารถจัดประเภทและเปรียบเทียบสิ่งที่คุณกำลังพบเห็นในสัตว์สายพันธุ์หนึ่งได้อย่างไรบ้าง ตารางเหล่านี้ยังอาจเป็นเครื่องมือที่เป็นประโยชน์สำหรับเจ้าหน้าที่ดูแลสัตว์ที่มีประสบการณ์น้อยด้วย

## ตารางการให้คะแนนอุจจาระของบองโก (Tragelaphus eurycerus) - จัดทำโดย Rachel Puncher



1 - เหมาะสมที่สุด อุจจาระออกจากร่างกายเป็นเม็ดกลมขนาดเล็ก มีลักษณะเป็นก้อนและแห้ง



2 - เป็นเม็ดกลม ๆ แต่เป็ยกขึ้น รูปร่างไม่ปกติ และรวมตัวกันเป็นกลุ่มก้อน จะคงลักษณะเป็นก้อน แต่เหนียวเมื่อสัมผัส



3 - ยังคงมองเห็นเป็นเม็ดกลมแต่รวมตัวเป็นกลุ่มก้อนเหนียว ๆ และเหนียวมากเมื่อสัมผัส



4 - ออกจากร่างกายโดยเป็นก้อนขนาดใหญ่ เนื้อสัมผัสค่อนข้างเป็นเส้นใย



5 - ดูเป็นชิ้นเดียว เนื้อสัมผัสเหลว ไม่รวมตัวเป็นก้อนเมื่อหยิบขึ้นมา



6 - สัตว์ต้องใช้แรงเบ่งออกจากร่างกาย ไม่มีรูปร่างที่ชัดเจน จะเหลือคราบที่เหนียวมากทั้งไว้ และหลุดแยกออกจากกันเมื่อหยิบขึ้นมา



7 - หล่นออกมาจากร่างกายได้ง่าย กระจายบนพื้น มีลักษณะเหลวมาก ไม่มีเนื้อสัมผัส และเหนียวอย่างยิ่ง จะเหลือคราบทั้งไว้บนร่างกายของสัตว์

สัตว์ที่ไม่ใช่สัตว์เลี้ยงลูกด้วยนม - หากคุณสังเกตเห็นว่าสี เนื้อสัมผัส หรือกลิ่นของอุจจาระสัตว์เลื้อยคลานและนกอพยดี ๆ ก็เปลี่ยนแปลงไป นี่อาจบ่งชี้ว่ามีปัญหาที่อาจจำเป็นต้องได้รับการตรวจโดยสัตวแพทย์ ตัวอย่างเช่น ในสัตว์เลื้อยคลานหลายสายพันธุ์ที่มีต้นกำเนิดจากภูมิภาคทะเลทราย อุจจาระควรค่อนข้างแห้ง ดังนั้นอาการท้องเสียอย่างชัดเจนอาจบ่งชี้ว่าสัตว์มีปัญหาสุขภาพ อย่างไรก็ตาม สัตว์หลายชนิดเหล่านี้ยังอาจใช้อุจจาระที่เหลวเป็นกลไกการป้องกันตัวในสถานการณ์ที่เครียดด้วย นักสัตวเลื้อยคลาน และสัตว์ครึ่งบกครึ่งน้ำต่างขับปัสสาวะและอุจจาระจากช่องเปิดเดียว ซึ่งเรียกว่าทวารร่วม (cloaca) จึงเป็นเหตุผลว่าทำไมอุจจาระของสัตว์เหล่านี้จึงมีตะกอนสีขาวปน



# การดูแลสัตว์สูงวัย

สัตว์หลายชนิดในภาวะที่ถูกกักขังมีอายุยืนยาวกว่าตัวที่อยู่ในธรรมชาติเนื่องจากความกดดันที่พบในธรรมชาติลดลง ความกดดันเหล่านี้อาจรวมถึงความจำเป็นที่จะต้องหาทรัพยากรให้ได้เพียงพอที่จะยังชีพ และการขาดความเสี่ยงที่จะถูกผู้ล่าโจมตี ในภาวะที่ถูกกักขัง การจัดหาโภชนาการที่ดี สภาพแวดล้อมที่ปลอดภัย และการดูแลทางการแพทย์สามารถทำให้สัตว์มีอายุยืนขึ้น แต่การดูแลสัตว์สูงวัยสามารถเป็นเรื่องท้าทาย เพราะสัตว์จะเผชิญกับการเปลี่ยนแปลงทางกายภาพและทางจิตใจเมื่อมีอายุมากขึ้น การเปลี่ยนแปลงเหล่านี้จะทำให้มีสิ่งที่ต้องพิจารณาเพิ่มเติมในแง่ของการสุขภาพเพื่อให้แน่ใจว่าสัตว์ได้รับมาตรฐานสวัสดิภาพที่ดีที่สุดตลอดชีวิต

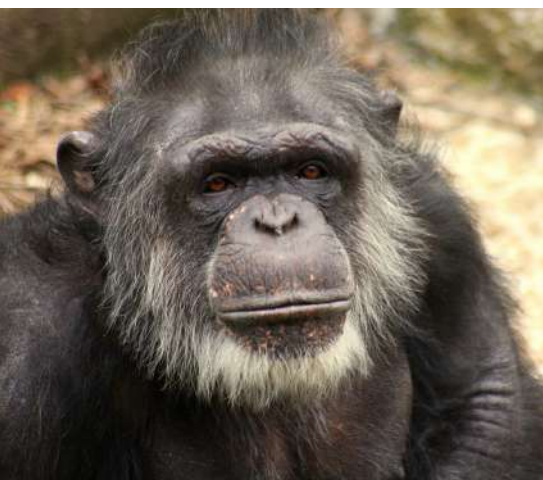
อาการป่วยที่พบได้บ่อยที่สุดซึ่งเกี่ยวข้องกับแง่มุมทางกายภาพของการสูงวัยมีระบุอยู่ด้านล่าง

- ปัญหาฟัน เช่น ฟันแตก โรคเหงือก และฟันหลุด
- ความเฉื่อยชาและระดับการทำกิจกรรมลดลง
- ข้อเสื่อมและการเคลื่อนไหวด้อยลง
- การเปลี่ยนแปลงขององค์ประกอบของร่างกาย เช่น มวลกล้ามเนื้อลดลงและไขมันของร่างกายเพิ่มขึ้น
- โอกาสเป็นโรคเพิ่มขึ้น สภาพผิวหนัง เส้นขน และขนสัตว์ร่วง
- อาการปวด

นอกจากนี้ การเปลี่ยนแปลงด้านจิตใจ เช่น การทำงานด้านการรู้คิดและประสาทสัมผัสที่ค่อย ๆ เสื่อมลง รวมทั้งการเปลี่ยนแปลงของรอบการนอนหลับ ความอยากอาหาร และพฤติกรรมทางสังคม อาจเกิดขึ้นเช่นกัน



การจัดการการเปลี่ยนแปลงเหล่านี้ผ่านการสังเกตและการประเมินสุขภาพเป็นสิ่งสำคัญ เช่นเดียวกับการทำให้แน่ใจว่าสัตว์สูงวัยยังคงได้รับโอกาสให้แก้ไขปัญหา ตัดสินใจเลือก และแสดงพฤติกรรมที่ให้ความพึงพอใจต่อไปได้ คุณยังต้องทำให้แน่ใจว่าสวนที่จัดให้สัตว์อยู่ตอบสนองความต้องการที่แตกต่างของสัตว์ตลอดช่วงชีวิตด้วย ทั้งนี้คุณควรปรึกษาสัตวแพทย์เกี่ยวกับการจัดการอาการปวดด้วยการใช้ยา และประเมินประสิทธิผลของการใช้ยาอย่างต่อเนื่อง อาหารเสริมสามารถช่วยบรรเทาอาการข้อเสื่อม และการนำเสนออาหารอาจมีประโยชน์ในการจัดการปัญหาสุขภาพฟัน



## การประเมินคุณภาพชีวิต

เมื่อสัตว์มีอายุมากขึ้น คุณภาพชีวิตของสัตว์อาจได้รับผลกระทบจากปัญหาสุขภาพหลาย ๆ อย่าง เมื่อสวัสดิภาพของสัตว์ด้อยลงเนื่องจากสุขภาพร่างกายหรือสุขภาพจิตที่ไม่ดี เจ้าหน้าที่ดูแลสัตว์และสัตวแพทย์เป็นผู้ที่ต้องประเมินคุณภาพชีวิตของสัตว์ตัวนั้นอย่างต่อเนื่อง การประเมินเป็นประจำสามารถให้ข้อมูลเพื่อช่วยในการตัดสินใจได้ เมื่อปัญหาของสัตว์สูงวัยไม่สามารถจัดการได้ผ่านการปฏิบัติด้านการสุขภาพและการใช้ยาอีกต่อไป หากคุณภาพชีวิตของสัตว์แยกลงอย่างต่อเนื่อง เราควรพิจารณาการทำการุณยฆาตในสัตว์

**คำถาม: คุณจะวางแผนการประเมินและวัดคุณภาพชีวิตของสัตว์สูงวัยในสถานประกอบการของคุณอย่างไร**



# การดูแลทางการแพทย์เพื่อป้องกัน



ในฐานะผู้ดูแลสัตว์ คุณควรปรึกษาผู้จัดการหรือแพทย์ประจำบ้านหรือสัตวแพทย์ในท้องถิ่นเป็นประจำ เพื่อให้แน่ใจว่ามีการให้การรักษาและการดูแลสัตว์โดยสัตวแพทย์ที่เหมาะสม โดยคุณควรคำนึงถึงข้อต่อไปนี้เป็นระหว่างที่ปรึกษาสัตวแพทย์:

- พิจารณาสัตว์ทุกตัวในการดูแลของคุณ และสัตว์เหล่านั้นอาจมีความต้องการด้านสุขภาพที่เฉพาะเจาะจงอะไรบ้าง (เช่น สัตว์สูงวัย สัตว์ที่กำลังให้นมลูก สัตว์ที่กำลังฟื้นตัวจากการบาดเจ็บ เป็นต้น)
- พิจารณาโรคที่มักเกิดขึ้นบ่อย ๆ ในประเทศของคุณ หรือที่พบในสัตว์ชนิดนั้น ๆ
- ทำให้แน่ใจว่ามีระเบียบวิธีการคัดกรองสุขภาพในสวนสัตว์ซึ่งรวมถึงการตรวจปัสสาวะ การตรวจอุจจาระ และการตรวจเลือด
- มีการนัดหมายกับสัตวแพทย์เป็นประจำหากไม่มีสัตวแพทย์ในสวนสัตว์
- จัดทำและเก็บรักษาบันทึกรายละเอียดสุขภาพสำหรับสัตว์ทุกตัวในการดูแลของคุณ เพื่อให้คุณสามารถแบ่งปันข้อมูลกับทีมสนับสนุนด้านสัตวแพทยศาสตร์ของคุณได้
- พิจารณาโรคเรื้อรังที่อาจจำเป็นต้องได้รับการรักษาแตกต่างออกไปจากปัญหาสุขภาพที่เกิดขึ้นเฉียบพลัน เช่น ข้อต่ออักเสบเรื้อรัง
- การผ่าชันสูตรซากของสัตว์ตัวใดที่ตายภายในสถานประกอบการควรดำเนินการโดยสัตวแพทย์
- การทบทวนบันทึกประวัติสุขภาพเพื่อระบุปัญหาที่กำลังเป็นอยู่/ในระยะยาว



## การจัดการสุขภาพสัตว์

การวินิจฉัยโรคในสัตว์และการรักษาอย่างทันท่วงที่เป็นสิ่งจำเป็นอย่างยิ่งในการลดผลกระทบของความปวด การบาดเจ็บ หรือโรคในสัตว์ภายใต้การดูแลของคุณ

การสื่อสารที่ชัดเจนระหว่างเจ้าหน้าที่ด้านสัตวแพทยศาสตร์และบุคลากรที่มีความสามารถเป็นสิ่งจำเป็น

การรักษาสัตว์ต้องดำเนินการโดยบุคลากรด้านสัตวแพทยศาสตร์ที่มีคุณสมบัติเหมาะสมและมีความสามารถทางวิชาชีพที่จะให้การรักษานั้น หรืออยู่ภายใต้คำแนะนำและคำสั่งของบุคลากรด้านสัตวแพทยศาสตร์ที่มีคุณสมบัติ หากเหมาะสม บุคลากรด้านสัตวแพทยศาสตร์มีภาระหน้าที่ตามกฎหมายที่จะต้องรับรองสุขภาพและสวัสดิภาพของสัตว์ทุกตัวภายใต้การดูแลของตน

ยาสำหรับสัตว์ต้องเก็บตามตัวบทกฎหมายในท้องถิ่น ควรตรวจสอบวันหมดอายุ และไม่ควรใช้ยาที่หมดอายุแล้ว ควรมีระเบียบวิธีเพื่อความปลอดภัยสำหรับการจัดการและการให้ยาทั้งหมดกับสัตว์

ควรมีสถานที่รักษาสัตว์เพื่อการตรวจ การวินิจฉัย และการรักษาสัตว์อย่างปลอดภัย โดยมีห้องที่มีโต๊ะตรวจ น้ำประปาร้อนและเย็น แสงสว่าง พลังงาน และที่เก็บอุปกรณ์ด้านสัตวแพทยศาสตร์และยาทั้งหมดอย่างปลอดภัย

**คำถาม: คุณแจ้งข้อกังวลเรื่องสุขภาพให้สัตวแพทย์ของคุณทราบอย่างไร วิธีนี้มีประสิทธิผลในการทำให้แน่ใจว่าข้อกังวลเรื่องสุขภาพได้รับการจัดการโดยเร็วหรือไม่**





# การให้ยา



แม้ว่าจะเป็นสิ่งสำคัญอยู่เสมอที่จะต้องจดจำว่าผู้เชี่ยวชาญที่ผ่านการฝึกอบรม เช่น สัตวแพทย์ ควรเป็นผู้ให้ยาสัตว์ผ่านการฉีดยา แต่เจ้าหน้าที่ดูแลสัตว์ก็ควรทราบวิธีการให้ยาทางปากด้วยเพราะบางครั้งจะจำเป็นต้องมีการให้ยาสัตว์โดยใช้วิธีนี้ทุกวัน การฝึกสัตว์ของคุณเพื่อให้รับยาด้วยวิธีนี้และเพื่อให้เต็มใจรับการรักษาโดยสัตวแพทย์จะทำให้คุณจัดการง่ายขึ้นและทำให้สัตว์เครียดน้อยลง

**ข้อควรจำ:** การฝึกที่เสริมแรงทางบวกทำให้สัตว์มีพฤติกรรมที่ยอมรับปฏิบัติตาม ส่วนการลงโทษและการใช้วิธีรุนแรงเพื่อบังคับสัตว์ส่งผลให้สัตว์มีพฤติกรรมหลีกเลี่ยง ซึ่งทั้งทำให้เครียดและบางครั้งก็เป็นอันตรายสำหรับสัตว์

เมื่อให้ยากับสัตว์ การช้อนยาไว้ในขนมที่สัตว์ชอบมักเป็นวิธีที่ดีที่สุด ขนมนี้ควรเป็นขนมที่มีคุณค่าด้านการให้รางวัลสูงมากสำหรับสัตว์ตัวนั้น (เช่น น้ำผึ้งสำหรับหมี) พยายามหลีกเลี่ยงการให้ขนมชนิดเดิมทุกวันในระหว่างการรักษา เพราะยิ่งสัตว์ได้รับขนมเดิมมากเท่าใด ขนมนั้นก็จะมีคุณค่าในฐานะรางวัลน้อยลงเท่านั้น โดยเฉพาะอย่างยิ่งเมื่อขนมนั้นมีรสชาติของยา และบางครั้งการแยกสัตว์หนึ่งตัวออกจากกลุ่มเพื่อให้เห็นใจว่าสัตว์ได้รับยาเต็มโดสก็เป็นความคิดที่ดี

ยาอาจอยู่ในรูปยาเม็ด ผงยา หรือยาน้ำ บางครั้งคุณสามารถแกะยาแคปซูลเพื่อนำผงยามาให้กับสัตว์โดยตรงได้ การทำเช่นนี้จะทำให้การให้ยาทำได้ง่ายขึ้น แต่คุณต้องตรวจสอบกับสัตวแพทย์เพื่อกรณีที่การทำเช่นนี้จะเปลี่ยนแปลงประสิทธิภาพผลของยา เรียนรู้ว่ายาประเภทใดที่สัตว์ของคุณมีแนวโน้มจะใช้มากกว่า และวิธีที่ดีที่สุดในการช้อนยา

## การฝึกสัตว์เพื่อการดูแลสัตว์โดยสัตวแพทย์

การฝึกสัตว์ของคุณเพื่อให้มีส่วนร่วมในการดูแลสุขภาพของตัวเองอย่างเต็มใจอาจทำให้ขั้นตอนง่ายขึ้นมาก คุณสามารถฝึกสัตว์สำหรับการดำเนินการต่อไปนี้โดยใช้การฝึกที่เสริมแรงทางบวก:

- การเจาะเลือดโดยที่สัตว์รู้สึกตัว
- การเอกซเรย์และการสแกนอัลตราซาวด์โดยที่สัตว์รู้สึกตัว
- การตรวจเท้าและการตัดเล็บเท้าโดยที่สัตว์รู้สึกตัว
- การตัดและแต่งทรงจะงอยปาก/กรงเล็บโดยที่สัตว์รู้สึกตัว
- การชั่งน้ำหนัก
- การฉีดยา/การฉีดยาคั้น
- การหยอดตา
- การสร้างความเชื่อใจ (สำหรับคุณและสัตวแพทย์)

การฝึกโดยใช้การลงโทษเป็นสิ่งที่ไม่สามารถยอมรับได้



รูปถ่ายโดย James Bibby

# ระเบียบวิธีเพื่อความปลอดภัยทางชีวภาพ

**ความปลอดภัยทางชีวภาพคือชุดมาตรการเพื่อป้องกันไม่ให้สัตว์รบกวนเข้าไปในส่วนที่จัดให้สัตว์อยู่ และป้องกันการแพร่ระบาดของโรค ความปลอดภัยทางชีวภาพที่เพียงพอเป็นสิ่งสำคัญเพื่อสุขภาพที่ปลอดภัยและสวัสดิภาพของสัตว์ และสำหรับบุคลากรและผู้เข้าชมสวนสัตว์ เมื่อพิจารณาระเบียบวิธีเพื่อความปลอดภัยทางชีวภาพ ให้คำนึงถึงข้อต่อไปนี้:**

- **การกักกันสัตว์ตัวใหม่**เป็นสิ่งจำเป็นเพื่อปกป้องสุขภาพและสวัสดิภาพของสัตว์ที่มีอยู่แล้ว ซึ่งจะป้องกันการแพร่ระบาดของโรคและทำให้สามารถตรวจสอบสัตว์ที่มาใหม่ได้อย่างละเอียด สัตว์ทุกตัวที่อยู่ระหว่างการกักกันควรได้รับการตรวจอย่างเพียงพอเพื่อประเมินสถานะสุขภาพก่อนที่จะนำเข้าไปในสถานที่และก่อนพบกับสัตว์ตัวอื่น ๆ แนวทางที่เหมาะสมที่ควรใช้ในการกักกันสัตว์คืออย่างน้อย 30 วัน เจ้าหน้าที่ดูแลสัตว์ต้องปฏิบัติตามหลักสุขอนามัยส่วนบุคคลอย่างเคร่งครัด และต้องมีการแยกสัตว์ที่ถูกกักกันออกจากสัตว์ที่ไม่ถูกกักกันโดยสมบูรณ์
- ต้องมีโปรแกรมการควบคุมสัตว์รบกวนที่ปลอดภัยและมีประสิทธิภาพ ซึ่งยังคำนึงถึงวิธีการกำจัดสัตว์อย่างมีมนุษยธรรมและเป็นไปตามหลักจริยธรรมมากที่สุดด้วย วิธีการเหล่านี้ต้องไม่ทำให้เกิดอันตรายต่อสายพันธุ์ที่ไม่ใช่เป้าหมาย และไม่ก่อให้เกิดความเจ็บปวดหรือความทุกข์ทรมานที่ไม่สมควรกับสายพันธุ์เป้าหมาย
- ควรจัดการและกำจัดซากสัตว์อย่างถูกต้อง
- เจ้าหน้าที่ควรสวมใส่อุปกรณ์ป้องกันอันตรายส่วนบุคคลที่เหมาะสม (เช่น ถุงมือ ถุงคลุมรองเท้าแบบยาว เป็นต้น) เมื่อใดก็ตามที่เป็นไปได้ เพื่อป้องกันความเสี่ยงของการเกิดโรคติดต่อจากสัตว์สู่คน (zoonosis) ที่อาจเกิดขึ้น ซึ่งหมายถึงโรคที่สามารถแพร่จากสัตว์สู่คน อุปกรณ์ป้องกันจะให้การป้องกันจากการแพร่ระบาดของโรคติดต่อจากคนสู่สัตว์ (reverse zoonosis) ด้วยเช่นกัน ซึ่งก็คือโรคที่สามารถแพร่จากคนสู่สัตว์
- เจ้าหน้าที่ควรรายงานต่อหัวหน้าของตนหากเกิดการเจ็บป่วยและการติดเชื้อใด ๆ ที่ตนเชื่อว่าอาจมาจากหรืออาจส่งต่อไปยังสัตว์ภายในการดูแลของตน
- เจ้าหน้าที่ควรปฏิบัติตามระเบียบวิธีทั้งหมดของสถาบันตลอดเวลา และรายงานต่อหัวหน้าของตนหากมีข้อกังวลใด ๆ



แม้ว่าพื้นที่กักกันสัตว์จะไม่ได้จัดแสดงต่อผู้เข้าชม แต่ก็ยังคงเป็นสิ่งสำคัญที่จะต้องทำให้แน่ใจว่าพื้นที่เหล่านี้มีสิ่งจำเป็นทั้งหมดเพื่อตอบสนองความต้องการด้านพฤติกรรมของสัตว์ที่อยู่ในพื้นที่ ซึ่งอาจจะเป็นการตอบสนองความต้องการที่จะปีนป่ายของสัตว์ตระกูลวานร ความต้องการที่จะว่ายน้ำของจระเข้ หรือความต้องการที่จะเกาะคอนของนก

พื้นที่กักกันสัตว์ควรมีการฆ่าเชื้อให้ทั่วระหว่างเวลาที่มีสัตว์ตัวหนึ่งย้ายออกและมีสัตว์ตัวใหม่ย้ายเข้า ซึ่งรวมถึงคุณสมบัติทั้งหมดของส่วนที่จัดให้สัตว์อยู่ เช่น ของเล่น เครื่องมือให้อาหาร พื้น และชั้นรองพื้น ควรเปลี่ยนหรือฆ่าเชื้อชั้นรองพื้นของสัตว์ เช่น กองฟาง หรือเครื่องป้อน ๆ ในกรณีที่มีการนำสัตว์ตัวใหม่เข้ามาทุกครั้ง

ระเบียบวิธีเพื่อความปลอดภัยทางชีวภาพที่สถานประกอบการของคุณมีอะไรบ้าง  
คุณคิดว่าระเบียบวิธีเหล่านี้เพียงพอที่จะปกป้องสัตว์และเจ้าหน้าที่หรือไม่





# สรุป

ความสามารถที่จะทำการตรวจสุขภาพสำหรับสัตว์ในการดูแลของคุณมีความสำคัญอย่างยิ่ง เพราะการดูแลสุขภาพได้ไม่ดีเป็นส่วนสำคัญที่ทำให้สวัสดิภาพสัตว์ไม่ดี การสังเกตอย่างง่ายและการรู้พฤติกรรมของสัตว์แต่ละตัวและพฤติกรรมที่เฉพาะเจาะจงของสายพันธุ์สามารถช่วยให้คุณรู้ได้อย่างรวดเร็วว่าสัตว์กำลังมีอาการปวดหรือความเป็นทุกข์หรือไม่

คุณควรต้องมีความสัมพันธ์อันดีกับสัตว์แพทย์ของคุณ และทำให้แน่ใจว่าบุคคลเหล่านี้ได้รับแจ้งโดยทันทีหากคุณคิดว่าสัตว์จำเป็นต้องได้รับการตรวจ ถ้าคุณไม่แจ้งสัตวแพทย์ สัตว์อาจทนทุกข์มากกว่าเดิมหรืออาจถึงตายก็ได้ ควรพิจารณากำหนดช่องทางการสื่อสารเป็นประจำระหว่างสวนสัตว์และสัตวแพทย์เพื่อให้เป็นแนวทางการปฏิบัติปกติ

เราควรป้องกันไม่ให้สัตว์มีสุขภาพที่ไม่ดีตั้งแต่แรก ซึ่งเราสามารถเริ่มทำได้ง่าย ๆ ด้วยการตรวจสุขภาพทุกวัน การทำให้แน่ใจว่ามีการจัดทำและเก็บรักษาบันทึกสุขภาพที่เป็นปัจจุบัน และการมีความรู้เกี่ยวกับโรคที่เป็นที่ทราบกัน นอกจากนี้ การทำงานร่วมกับสัตวแพทย์ของคุณเพื่อทำการตรวจสุขภาพโดยไม่ต้องรบกวนสัตว์ (non-intrusive) เป็นประจำยังสามารถช่วยป้องกันโรคและทำให้แน่ใจว่าสัตว์หรือประชากรมีสุขภาพดีด้วย

ขอให้ความรู้จักสัตว์ของคุณโดยทำความเข้าใจเกี่ยวกับความต้องการและพฤติกรรมของสัตว์แต่ละตัว การทำเช่นนี้จะช่วยให้คุณป้องกันไม่ให้สัตว์บาดเจ็บ พบโรคหรือสุขภาพที่ไม่ดีในสัตว์ และทำให้แน่ใจว่ามีการรักษาและการดูแลที่เหมาะสมที่อาจจำเป็น

## ประเด็นสำคัญที่ควรจดจำ

- การตรวจสุขภาพสามารถทำได้ง่าย ๆ โดยที่คุณไม่ต้องใส่อุปกรณ์เข้าไปในร่างกายสัตว์
- การตรวจสุขภาพด้วยสายตาควรเป็นส่วนหนึ่งของกิจวัตรประจำวันของคุณในฐานะผู้ดูแลสัตว์ การรู้ความต้องการและพฤติกรรมของสัตว์แต่ละตัวของคุณจะช่วยให้คุณพบปัญหาได้เร็วขึ้น
- การป้องกันดีกว่าการรักษา – คุณควรรู้วิธีป้องกันไม่ให้เกิดโรคหรือการบาดเจ็บขึ้น
- กำหนดช่องทางการสื่อสารที่เหมาะสมระหว่างสวนสัตว์ของคุณและสัตวแพทย์เพื่อให้แน่ใจว่าสัตว์ได้รับการตรวจและดูแลเป็นประจำ
- มองหาสัญญาณที่บ่งชี้ว่าสัตว์มีสุขภาพไม่ดี แต่จดจำไว้ว่าสัตว์บางตัวจะพยายามซ่อนตัวหากมันป่วยด้วย
- การสังเกตเป็นกุญแจสำคัญในการทำให้แน่ใจว่าสัตว์มีสุขภาพที่ดี การสังเกตสุขภาพร่างกายของสัตว์รวมกับการสังเกตสุขภาพทางจิตใจของสัตว์ผ่านการสังเกตพฤติกรรมเป็นสิ่งสำคัญ นอกจากนี้มูลสัตว์ก็ให้ข้อมูลสุขภาพสัตว์ได้หลายอย่างเช่นกัน
- ระเบียบวิธีการกักกันสัตว์อย่างเข้มงวดเป็นสิ่งจำเป็นในการป้องกันการแพร่ระบาดของโรค แม้ว่าพื้นที่ต้องทำความสะอาดและฆ่าเชื้อได้ง่าย แต่คุณยังคงต้องพิจารณาเรื่องสวัสดิภาพสัตว์ด้วย นอกจากนี้เราต้องตอบสนองความต้องการด้านพฤติกรรมของสัตว์ภายในพื้นที่กักกันสัตว์ ตัวอย่างเช่น ผ่านการจัดหาการส่งเสริมพฤติกรรมสัตว์และการเสริมสภาพแวดล้อมการเลี้ยงสัตว์

# คำถามสั้น ๆ

## สุขภาพสัตว์

- อะไรคือสัญญาณที่แสดงว่าสัตว์มีสุขภาพดี คุณควรตรวจสอบสัญญาณนี้บ่อยเพียงใด
- อะไรคือสัญญาณที่แสดงว่าสัตว์มีสุขภาพไม่ดี คุณควรตรวจสอบสัญญาณนี้บ่อยเพียงใด
- การตรวจสุขภาพทุกวันของคุณควรประกอบด้วยอะไรบ้าง คุณควรหลีกเลี่ยงการตรวจสุขภาพทุกวันเมื่อใด
- คุณจะวิเคราะห์หมูลสัตว์ในแง่มุมมองเพื่อให้เข้าใจสุขภาพของสัตว์แต่ละตัวได้ดีขึ้น คุณจะเปรียบเทียบผลที่พบระหว่างเจ้าหน้าที่ให้ดูงานได้อย่างไร
- พฤติกรรมใดที่อาจบ่งชี้ว่าสัตว์อาจมีปัญหาด้านสุขภาพ คุณจะทำอย่างไรหากคุณพบพฤติกรรมเหล่านี้
- คุณรู้หรือไม่ว่าสัตว์แพทย์ของคุณคือใคร คุณจะแจ้งสัตวแพทย์อย่างไรหากสัตว์ป่วย
- คุณสามารถเคลื่อนย้ายสัตว์ป่วยได้อย่างง่ายดายเพื่อให้สัตว์รับการรักษาได้หรือไม่ หากไม่ คุณมีแผนฉุกเฉินอะไร
- คุณสามารถช่วยป้องกันโรคและการบาดเจ็บไม่ให้เกิดขึ้นกับสัตว์ที่อยู่ภายใต้การดูแลของคุณได้อย่างไร

## ความปลอดภัยทางชีวภาพ

- คุณเข้าใจแนวคิดเรื่องความปลอดภัยทางชีวภาพและเข้าใจวิธีการประยุกต์ใช้ระเบียบวิธีเหล่านี้ที่สวนสัตว์ของคุณหรือไม่ หากไม่ คุณทราบหรือไม่ว่าจะหาข้อมูลเพิ่มเติมได้จากที่ใด
- คุณรู้หรือไม่ว่าสถานการณ์ประกอบการของคุณกำลังทั้งซากสัตว์อย่างปลอดภัยอย่างไร เหตุใดเจ้าหน้าที่ดูแลสัตว์จึงควรต้องทราบเรื่องนี้

## การกักกันสัตว์

- คุณจะใช้มาตรการใดเพื่อให้แน่ใจว่าพื้นที่กักกันสัตว์มีเพียงพอเพื่อป้องกันการแพร่ระบาดของโรค มีสิ่งใดที่คุณสามารถทำได้เพื่อปรับปรุงประสิทธิภาพและประสิทธิผลของกระบวนการนี้หรือไม่
- คุณจะใส่เสื้อผ้าอะไรเพื่อปกป้องตัวเองและป้องกันการแพร่ระบาดของโรคภายในพื้นที่กักกันสัตว์ คุณมีเสื้อผ้าเหล่านี้เพียงพอและมีพื้นที่ปลอดภัยสำหรับทั้งเสื้อผ้าเหล่านี้เมื่อคุณออกจากพื้นที่กักกันสัตว์หรือไม่
- เหตุใดพื้นที่กักกันสัตว์จึงเป็นด้านที่สำคัญมากในการทำให้แน่ใจว่าทั้งสถานการณ์ประกอบการของคุณมีมาตรฐานสวัสดิภาพสัตว์ที่ดี



# กิจกรรม



A) ไปยังส่วนที่จัดให้สัตว์อยู่หนึ่งแห่งในสวนสัตว์ของคุณ ทำการตรวจสอบสุขภาพด้วยการสังเกต แล้วจดสิ่งที่คุณพบลงไป สิ่งที่ต้องพิจารณา:

- คุณสังเกตสัตว์ตัวนี้/เหล่านี้ได้ง่ายเพียงใด พิจารณาว่าคุณสามารถสังเกตสัตว์ทุกตัวในกลุ่มได้หรือไม่ และหากไม่ คุณควรแก้ปัญหาอย่างไร
- การสังเกตนั้นไม่ต้องรบกวนสัตว์หรือไม่ การที่คุณอยู่ดูและสังเกตสัตว์ส่งผลกระทบต่อพฤติกรรมของสัตว์หรือไม่ ผลกระทบนั้นเป็นเชิงบวกหรือเชิงลบ
- สัตว์ของคุณควรมีสภาพแบบใด คุณรู้หรือไม่ว่าสุขภาพที่ดีดูเป็นอย่างไรสำหรับสัตว์ชนิดนี้ ตัวบ่งชี้สุขภาพใดที่คุณควรมองหา คุณรู้อะไรบ้างเกี่ยวกับสัตว์สายพันธุ์นี้ สัตว์เหล่านี้มีความต้องการด้านโภชนาการ ภายนอก หรือพฤติกรรมที่เฉพาะเจาะจงหรือไม่
- คุณกำลังสังเกตเห็นพฤติกรรมผิดปกติใด – นี่หมายถึงสุขภาพที่ไม่ดีหรือไม่
- คุณมองเห็นอาการบาดเจ็บบ้างหรือไม่ จำไว้ว่าการบาดเจ็บอาจเห็นได้ชัดเจน (เช่น บาดแผล) หรือไม่ชัดเจนมาก (เช่น ขากะเผลก) คุณจะต้อสามารถสังเกตสัตว์ของคุณเป็นระยะเวลานานพอ แล้วนำมาเปรียบเทียบกับสิ่งที่คุณทราบว่าเป็นปกติสำหรับสัตว์ตัวนั้น
- คุณสามารถทำการตรวจสอบสุขภาพอื่นใดเพื่อสนับสนุนข้อสังเกตของคุณ
- คุณจะบันทึกข้อสังเกตเหล่านี้อย่างไร



B) คุณพบว่าเสือของคุณสองตัวต่อสู้กันและตอนนี้บาดเจ็บ อธิบายว่าคุณจะบันทึก รายงาน และติดตามสถานการณ์นี้อย่างไรเพื่อให้แน่ใจว่าสัตว์ได้รับการรักษาที่ถูกต้อง สิ่งที่ต้องพิจารณา:

- คุณจะบันทึกการบาดเจ็บอย่างไร
- คุณเชื่อว่าสถานการณ์นี้รุนแรงเพียงใด พิจารณาว่าการบาดเจ็บนั้นรุนแรงหรือเป็นเพียงการบาดเจ็บเล็กน้อย สัตว์แสดงพฤติกรรมอื่นที่น่ากังวลหรือไม่
- คุณจะรายงานการบาดเจ็บอย่างไรและต่อใคร พิจารณาสัตว์แพทย์ที่ติดต่อได้ และพิจารณาว่ามีสมาชิกเจ้าหน้าที่คนอื่นใดที่จำเป็นต้องทราบข้อมูลนี้หรือไม่
- คุณจะติดตามผลข้อมูลนี้อย่างไรเพื่อให้แน่ใจว่าสัตว์ได้รับการรักษาที่ถูกต้อง
- คุณจะสนับสนุนทีมสัตวแพทย์ในการให้การรักษาอย่างไร พิจารณาสิ่งที่จะจำเป็นในการจัดการการรักษาสัตว์ - ยา การแยกสัตว์ บันทึกอย่างละเอียด เป็นต้น
- พิจารณาว่าคุณจะติดตามภาวะของเสือและป้องกันบาดเจ็บในอนาคตได้อย่างไร

# กิจกรรม



C) หากสวนสัตว์ของคุณมีพื้นที่กักกันสัตว์ ให้เตรียมขออนุญาตเพื่อตรวจสอบพื้นที่ คุณคิดว่ามาตรการความปลอดภัยทางชีวภาพมีเพียงพอหรือไม่ คุณต้องการเปลี่ยนแปลงอะไรเกี่ยวกับมาตรการเหล่านี้ คุณสามารถปรับปรุงให้ดีขึ้นได้อย่างไร

- มีบ่อจุ่มเท้าและที่ล้างมือที่ทางเข้า/ทางออกหรือไม่
- สถานประกอบการของคุณจัดหาอุปกรณ์ป้องกัน เช่น หน้ากาก/ชุดหม้อ/ถุงมือ และอื่น ๆ (ถ้ามี) หรือไม่
- สัตว์ภายในพื้นที่ถูกแยกเดี่ยวจากกันและกันอย่างสมบูรณ์หรือไม่
- สัตว์มีความต้องการด้านสวัสดิภาพที่ยังคงต้องตอบสนองหรือไม่
- มีสถานที่กำจัดขยะที่เฉพาะเจาะจงสำหรับพื้นที่กักกันสัตว์เพื่อป้องกันการปนเปื้อนข้ามหรือไม่
- คุณมีระเบียบวิธีที่แน่นอนสำหรับพื้นที่นี้เพื่อให้เจ้าหน้าที่ทุกคนปฏิบัติตามหรือไม่
- คุณกำลังจัดทำและเก็บรักษาบันทึกที่ถูกต้องภายในพื้นที่กักกันสัตว์หรือไม่



D) สัตว์ในการดูแลของคุณจำเป็นต้องกินยาทุกวัน แต่สัตว์ตัวนั้นไม่เชื่อใจคุณหรือสัตวแพทย์ คุณจะเริ่มวางแผนอย่างไรเพื่อให้สัตว์ตัวนี้ได้รับยา และคุณจะทำอย่างไรเพื่อให้แน่ใจว่ามีการนำแผนนี้ไปดำเนินการในลักษณะที่ส่งเสริมสวัสดิภาพสัตว์ที่ดีไปด้วย

- คุณจะเริ่มสร้างความเชื่อใจกับสัตว์ตัวนี้ได้อย่างไร
- การให้สัตวแพทย์ (หรือคนแปลกหน้าสำหรับสัตว์ตัวนั้น) มีส่วนร่วมในการฝึกสัตว์และสร้างความเชื่อใจเพื่อให้สัตว์กลัวคนแปลกหน้าน้อยลงเป็นสิ่งที่ทำได้หรือไม่
- คุณควรใช้การฝึกประเภทใด
- คุณรู้ อาหารที่สัตว์ตัวนั้นชอบเพื่อให้สามารถซ่อนยาเข้าไปในอาหารนั้นได้หรือไม่
- ระหว่างการให้ยาจำเป็นต้องแยกสัตว์ตัวนั้นออกมาหรือไม่ ถ้าใช่ คุณจะเริ่มทำอย่างไรเพื่อให้เป็นไปตามหลักการปฏิบัติด้านสวัสดิภาพสัตว์ที่ดี
- ยาชนิดเดียวกันนี้มีรูปแบบอื่นที่แตกต่างออกไปเพื่อทดสอบว่ารูปแบบไหนที่สัตว์ตัวนี้รับได้ง่ายที่สุดหรือไม่